

ATP30

บริษัท เอทีพี 30 จำกัด (มหาชน)  
ATP30 PUBLIC COMPANY LIMITED

Head Office : 700/199 หมู่ที่ 1 ต. บ้านเก่า อ. พานทอง จ. ชลบุรี 20160

Contact : 0-3846-8788-9 Website : [www.atp30.com](http://www.atp30.com)

## CEO/MD

นายปิยะ เตชากุล  
กรรมการผู้จัดการTel : 038-468-788  
Mobile : 08-2716-0631  
[piya@atp30.com](mailto:piya@atp30.com)

## CFO

นางสาวพรรณณี คูหาวัลย์  
ผู้จัดการอาวุโสการเงินและบัญชีTel : 038-468-788  
Mobile : 08-2716-1567  
[pannee@atp30.com](mailto:pannee@atp30.com)

## IRO

นางสาวโชติกา วีระศิลป์  
ผู้จัดการฝ่ายการเงินและควบคุมTel : 038-468-789  
Mobile : 09-1774-4432  
[chotiga@atp30.com](mailto:chotiga@atp30.com)

CG Report Score :

THSI List : -

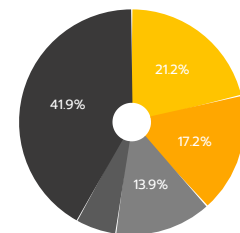
## Stock Data (06/11/2019)

	YTD	2018	2017
Paid-up (MB.)	154.33	130.87	123.75
Listed share (M.)	617.31	523.46	495.00
Par (B.)	0.25	0.25	0.25
Market Cap (MB.)	845.71	779.96	846.45
Price (B./share)	1.37	1.49	1.71
EPS (B.)	0.06	0.08	0.05

## Statistics (06/11/2019)

	P/E	P/BV	Div.Yield
ATP30 (x)	18.19	2.14	2.59
SERVICES - mai (x)	21.45	2.02	3.08
SERVICES - SET (x)	40.57	3.88	1.77
mai (x)	36.93	1.66	2.81
SET (x)	18.84	1.84	3.07

## Shareholder Structure (03/10/2019)



- กองทุนพาณิชย์ (21.2%)
- กองครัวเวตา (17.2%)
- กองครัวกรมบัญชี (13.9%)
- ประชาชนทั่วไป (41.9%)
- ผู้ถือหุ้นรายอื่น (5.8%)

## Financial Ratios

	9M/2019	9M/2018	2018	2017
ROE (%)	13.09	14.76	13.17	9.91
ROA (%)	9.30	10.18	9.05	7.24
D/E (x)	0.88	1.29	1.17	1.34
GP Margin (%)	26.21	25.95	25.57	23.38
EBIT Margin (%)	15.16	15.18	14.91	12.26
NP Margin (%)	10.45	9.74	9.65	7.53

## Company Background

การประกอบธุรกิจให้บริการขนส่งพนักงานจากแหล่งที่พักอาศัยในเขตชุมชนไปยังโรงงานอุตสาหกรรมหรือสถานประกอบการโดยเฉพาะเขตรอบเขตนิคมอุตสาหกรรมในภาคตะวันออก (Eastern Seaboard) ซึ่งได้รับอนุญาตประกอบการรถโดยสารขนส่งไม่ประจำทางจากกรมขนส่งทางบก โดยแบ่งเป็น 2 รูปแบบ ดังนี้

1. รถโดยสารของบริษัทฯ มีจำนวนทั้งหมด 308 คัน แบ่งเป็นรถบัส 192 คัน รถมินิบัส 30 คัน รถตู้ไอพี 7 คัน และรถตู้ 79 คัน
2. รถโดยสารร่วมบริการ มีจำนวนทั้งหมด 78 คัน แบ่งเป็นรถตู้ 68 คันและรถบัส 10 คัน

## Key Development of Company

วันที่ 5 พ.ย. ที่ประชุมคณะกรรมการของบริษัทฯ ได้มีมติอนุมัติการจ่ายเงินปันผลระหว่างกาลสำหรับงวด 2562 แก่เดือนสิ้นสุดวันที่ 30 ก.ย. 62 ให้แก่ผู้ถือหุ้นในอัตราหุ้นละ 0.02 บาทของจำนวนหุ้นสามัญ 617,310,058 หุ้น รวมเป็นจำนวนเงินประมาณ 12.35 ล้านบาท และวันที่ไม่ได้รับสิทธิปันผลคือ วันที่ 18 พ.ย. 62 โดยกำหนดรายชื่อผู้ถือหุ้นที่มีสิทธิได้รับเงินปันผลในวันที่ 19 พ.ย. 62 และจ่ายเงินปันผลในวันที่ 4 ส.ค. 62.

## Revenue Structure

	9M/2019	%	9M/2018	%	2018	%	2017	%
รถโดยสารของบริษัท	293.32	85.39	260.41	83.45	352.41	83.53	277.66	79.90
- รถบัส	222.57	64.79	217.24	69.62	289.83	68.70	249.51	71.80
- รถมินิบัส	27.68	8.06	17.77	5.69	27.00	6.40	4.52	1.30
- รถตู้	39.64	11.54	22.43	7.19	31.52	7.47	21.62	6.22
- รถตู้ ไอพี	3.42	1.00	2.97	0.95	4.06	0.96	2.01	0.58
รถโดยสารร่วมบริการ	50.19	14.61	51.63	16.55	69.47	16.47	69.84	20.10
รวมรายได้จากการให้บริการ	343.51	100.00	312.04	100.00	421.88	100.00	347.50	100.00
รายได้อื่น	1.66	-	1.22	-	1.98	-	1.14	-

# Business Plan

บริษัทฯ มีแผนการดำเนินงานดังนี้

- บริษัทฯ เป็นผู้ดำเนินการให้บริการโดยสารขนส่งบุคลากรระหว่างแหล่งที่พักอาศัยในเขตชุมชนไปยังโรงงานอุตสาหกรรมหรือสถานประกอบการ โดยมุ่งเน้นพัฒนาการบริการเพื่อให้เกิดความพึงพอใจแก่ผู้ใช้บริการและสร้างมาตรฐานการให้บริการจนเป็นที่ยอมรับในระดับสากล
- รักษาฐานธุรกิจให้เข้มแข็ง เสริมสร้างการเติบโต และขยายธุรกิจอย่างต่อเนื่องอย่างยั่งยืน
- นำเทคโนโลยีต่างๆ มาใช้ในการบริหารการเดินรถ ทำให้สามารถควบคุมต้นทุน เส้นทาง-เวลาเดินรถและคุณภาพการขับเคลื่อนของพนักงานขับรถ เพื่อให้การบริหารจัดการเดินรถมีประสิทธิภาพเพิ่มขึ้น
- พัฒนาและเสริมสร้างศักยภาพของบุคลากรให้มีความรู้ ความสามารถและทักษะในการปฏิบัติงานอย่างมีประสิทธิภาพ
- รักษาฐานลูกค้าเดิม และควบคู่ไปกับการสร้างฐานลูกค้าใหม่ ด้วยการให้บริการที่มีคุณภาพ
- บริษัทฯ ได้ดำเนินการโดยยึดหลักนโยบายให้บริการดังนี้ 1.หลักความปลอดภัย (Safety) 2.หลักความน่าเชื่อถือ (Reliability) 3.หลักความสะอาดสบาย (Comfort) เพื่อตอบสนองความพึงพอใจของลูกค้าให้มากที่สุด และการขับเคลื่อนธุรกิจให้เติบโตอย่างมีประสิทธิภาพต่อไป

## Investment Highlight

ประเด็นที่น่าสนใจของบริษัทฯ ดังนี้

- ปัจจุบันบริษัทฯ สามารถขยายพื้นที่การให้บริการในจังหวัดชลบุรี ระยอง ปราจีนบุรี ฉะเชิงเทรา สระบุรี กรุงเทพฯ และสุราษฎร์ธานี ได้อย่างต่อเนื่อง
- บริษัทฯ ขยายการให้บริการแก่กลุ่มลูกค้ารายเดิมและกลุ่มลูกค้ารายใหม่พร้อมกับการพัฒนาบุคลากรและระบบบริหารจัดการเดินรถให้มีประสิทธิภาพสูงสุดตามมาตรฐานสากล ISO 39001 เพื่อรักษาระบบคุณภาพในการให้บริการของบริษัทฯ
- ณ วันที่ 30 ก.ย. 62 บริษัทฯ มีรถโดยสารให้บริการรวมทั้งสิ้น 386 คัน เป็นรถโดยสารของบริษัทฯ จำนวน 308 คันและรถโดยสารร่วมบริการจำนวน 78 คัน มีมูลค่าสินทรัพย์รวม 1,993.86 ล้านบาท รับรู้รายได้ค่าบริการไปแล้ว 1,114.73 ล้านบาท โดยมีรายละเอียดเกี่ยวกับรถโดยสารของบริษัทฯ ดังนี้
  - รถโดยสารของบริษัทฯ ตามสัญญาเช่ารถจำนวน 195 คัน ซึ่งทยอยผ่อนครบในปี 2562 ถึงปี 2566 จำนวน 7 45 25 63 55 คันตามลำดับ มีอัตราดอกเบี้ยอยู่ที่ร้อยละ 3.58-3.85
  - รถโดยสารของบริษัทฯ ที่หมดค่าเสื่อมในปี 2562 จำนวน 1 คัน รวมทั้งหมด 34 คัน โดยจะทยอยครบกำหนดในปี 2563 ถึง 2567 จำนวน 10 9 16 21 25 ตามลำดับ
- ผลการดำเนินงานไตรมาสที่ 3 สิ้นสุดวันที่ 30 ก.ย. 62 สำหรับงวดเก้าเดือน บริษัทฯ มีกำไรขั้นต้นและอัตรากำไรขั้นต้นเท่ากับ 90.03 ล้านบาท (26.21%) เมื่อเทียบกับปีก่อนหน้าที่มีกำไรขั้นต้นเท่ากับ 80.98 ล้านบาท (25.95%) และมีกำไรสุทธิและอัตรากำไรสุทธิเท่ากับ 36.08 ล้านบาท (10.45%) เมื่อเทียบกับงวดเดียวกันของปีก่อนหน้าที่มีกำไรสุทธิเท่ากับ 30.50 ล้านบาท (9.74%) มาจากรายได้การให้บริการเพิ่มขึ้นและบริษัทฯ สามารถบริหารจัดการต้นทุนบริการลดลง ถึงแม้ว่าจะมีการปรับอัตราค่าเช่ารถเพิ่มเติมกรณีจ้างจางสำหรับรถจางซึ่งทำงานติดต่อกันครบ 20 ปีขึ้นไปให้มีสิทธิได้รับค่าเช่ารถเพิ่มน้อยกว่าค่าจ้างอัตราสุดท้าย 400 วันมีผลกระทบต่อให้บริการ มีค่าใช้จ่ายผลประโยชน์ระยะยาวของพนักงานเพิ่มขึ้น 1.31 ล้านบาท
- สำหรับแนวโน้มธุรกิจในช่วงไตรมาสที่ 4 บริษัทฯ คาดว่าจะยังคงรักษาอัตราการเติบโตและกำไรในทิศทางเดียวกับไตรมาสที่ผ่านมา ถึงแม้ว่าเศรษฐกิจจะชะลอตัว แต่เนื่องด้วยลูกค้าของบริษัทฯ มีสัญญาเช่ารถระยะยาวและอยู่ในอุตสาหกรรมที่หลากหลายจึงได้รับผลกระทบดังกล่าวไม่มากนัก อีกทั้งบริษัทฯ ยังขยายการให้บริการไปยังกลุ่มอุตสาหกรรมท่องเที่ยวและการให้บริการรถ shuttle bus ในการรับส่งมวลชนเพื่อเป็นการกระจายความเสี่ยงของรายได้อีกด้วย

## Risk Factor

ปัจจัยเสี่ยงของธุรกิจและป้องกันความเสี่ยงที่สำคัญ ดังนี้

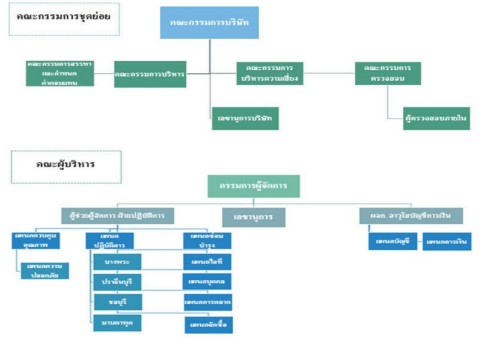
- 1 ความเสี่ยงจากกลุ่มลูกค้าจำนวนน้อยรายและอยู่ในวงจำกัด เนื่องจากปัจจุบันบริษัทฯ มีลูกค้าจำนวน 39 ราย ถือเป็นจำนวนน้อยสำหรับผู้ประกอบการในภาคตะวันออก ซึ่งทางบริษัทฯ มั่นใจว่าสามารถรักษาฐานลูกค้าเดิมพร้อมกับการขยายฐานลูกค้าใหม่ เนื่องจากที่ผ่านมามีลูกค้าส่วนใหญ่ที่ให้บริการจากบริษัทฯ ไม่มีการยกเลิกสัญญาและสัญญาปัจจุบันที่ทำกับลูกค้ามีระยะเวลาอยู่ที่ 3-5 ปี
- 2 ความเสี่ยงจากการเปลี่ยนแปลงราคาน้ำมันเชื้อเพลิงของตลาดโลก ส่งผลกระทบต่อต้นทุนค่าบริการเนื่องจากบริษัทฯ ใช้น้ำมันดีเซล โดยไม่ได้ทำสัญญาซื้อน้ำมัน ซึ่งทางบริษัทฯ ได้ดำเนินการควบคุมและบริหารจัดการต้นทุนน้ำมันอย่างเหมาะสม อีกทั้งบริษัทฯ มีการกำหนดค่าบริการผันแปรตามการเปลี่ยนแปลงของราคาน้ำมันเชื้อเพลิง (Floating-Rate Contract) หากราคาน้ำมันเพิ่มขึ้นมากกว่าราคาประเภทนี้เพิ่มขึ้น

## Capital Structure

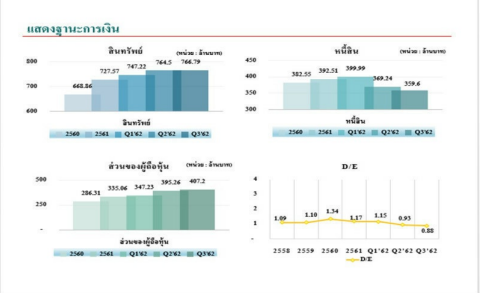
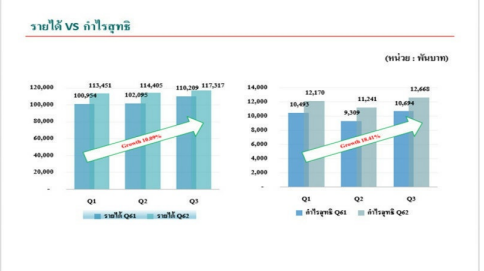
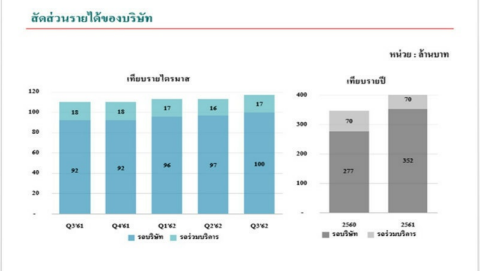
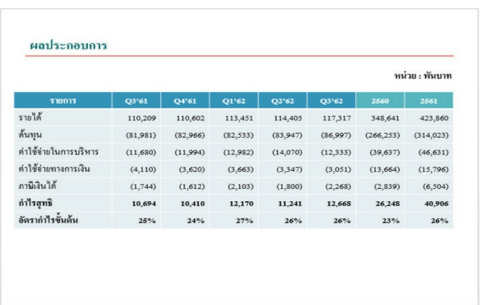
(Unit : MB)

	9M/2019	9M/2018	2018	2017
Current Liabilities	163.89	163.24	160.90	131.89
Non-Current Liabilities	195.71	228.60	231.61	250.67
Shareholders' Equity	407.20	302.86	335.05	286.31

## Company Structure



## Company Image



**Disclaimer :** เอกสารฉบับนี้จัดทำขึ้นโดยบริษัทจดทะเบียน โดยมีวัตถุประสงค์เพื่อเผยแพร่ข้อมูลของบริษัทต่อผู้ลงทุน เพื่อใช้ในการตัดสินใจลงทุนประกอบการตัดสินใจลงทุนเท่านั้น มิได้มีวัตถุประสงค์เพื่อชี้ชวนหรือจัดให้อาศัยหลักทรัพย์ของบริษัท ซึ่งผู้ลงทุนควรศึกษาข้อมูลก่อนในการนำข้อมูลมาใช้ในการตัดสินใจลงทุน โดยบริษัทจะไม่รับผิดชอบต่อความเสียหายใดๆ ที่เกิดจากการนำข้อมูลเหล่านี้ไปประกอบการตัดสินใจลงทุน หากผู้ลงทุนมีข้อสงสัยเพิ่มเติมเกี่ยวกับข้อมูลของบริษัท สามารถหาข้อมูลเพิ่มเติมได้ที่รายงาน 56-1 รายงานประจำปี หรือสารสนเทศที่บริษัทได้แจ้งผ่านสำนักงานคณะกรรมการกำกับหลักทรัพย์และตลาดหลักทรัพย์ (ก.ล.ต.) และ/หรือตลาดหลักทรัพย์แห่งประเทศไทย ทั้งนี้ บริษัทขอสงวนสิทธิ์ในการแก้ไขเพิ่มเติมเปลี่ยนแปลงข้อมูลในเอกสารฉบับนี้โดยไม่ต้องแจ้งให้ผู้ลงทุนทราบล่วงหน้า รวมทั้งห้ามมิให้ผู้ใดนำเอกสารหรือข้อมูลในเอกสารดังกล่าวไปทำซ้ำ ดัดแปลง หรือเผยแพร่ต่อสาธารณชนรวมทั้งห้ามการนำข้อมูลบางส่วนโดยไม่ได้รับอนุญาตจากบริษัท