

เรื่อง การชี้แจงผลการดำเนินงานสำหรับปีสิ้นสุดวันที่ 31 ธันวาคม 2563

เรียน กรรมการและผู้จัดการ
ตลาดหลักทรัพย์แห่งประเทศไทย

สิ่งที่ส่งมาด้วย: รายงานและงบการเงินโดยผู้สอบบัญชีรับอนุญาต

บริษัท เอทีพี 30 จำกัด (มหาชน) (“บริษัท”) ขอเรียนชี้แจงผลการดำเนินงาน โดยพิจารณาจากงบการเงินของบริษัท สำหรับปีสิ้นสุดวันที่ 31 ธันวาคม 2563 โดยมีรายละเอียดเพิ่มเติม ดังต่อไปนี้

(หน่วย: ล้านบาท)

งบกำไรขาดทุน เบ็ดเสร็จ	งวดสามเดือน					เปลี่ยนแปลงจาก ไตรมาส 3/2563		เปลี่ยนแปลงจาก ไตรมาส 4/2562	
	Q4/63	Q3/63	Q2/63	Q1/63	Q4/62	ลบ.	ร้อยละ	ลบ.	ร้อยละ
รายได้จากการ ให้บริการ	104.55	96.75	86.79	103.00	113.45	7.80	8.06%	(8.90)	(7.84%)
ต้นทุนการให้บริการ	(79.96)	(74.25)	(67.28)	(81.50)	(86.09)	(5.71)	7.69%	6.13	(7.12%)
กำไรขั้นต้น	24.59	22.50	19.51	21.50	27.36	2.09	9.29%	(2.77)	(10.12%)
รายได้อื่น	0.15	0.19	0.18	0.08	0.10	(0.03)	(21.05%)	0.05	(50.00%)
ค่าใช้จ่ายในการบริหาร	(10.72)	(8.27)	(12.45)	(12.10)	(12.33)	(2.45)	29.63%	1.61	(13.06%)
รายได้ทางการเงิน	0.01	-	0.03	-	0.16	0.01	-	(0.15)	(93.75%)
ต้นทุนทางการเงิน	(2.63)	(2.75)	(2.86)	(2.77)	(3.05)	0.12	(4.36%)	0.20	(7.07%)
ขาดทุนจากการด้อยค่า ของลูกหนี้การค้า	-	0.03	(0.85)	(0.62)	-	(0.03)	(100%)	0.00	-
ค่าใช้จ่ายภาษีเงินได้	(1.60)	(1.70)	(0.07)	(0.63)	(1.72)	0.10	(5.88%)	0.12	(6.98%)
กำไรสำหรับปี	9.80	10.00	3.49	5.46	10.74	(0.20)	(2.00%)	(0.94)	(8.75%)
อัตรากำไรขั้นต้น	23.52%	23.26%	22.48%	20.87%	24.12%				
อัตรากำไรสุทธิ	9.36%	10.32%	4.01%	5.30%	9.46%				

งบกำไรขาดทุนเบ็ดเสร็จ	สำหรับปีสิ้นสุดวันที่ 31 ธันวาคม		การเปลี่ยนแปลง	% เพิ่ม (ลด)
	2563	2562		
รายได้จากการให้บริการ	391.09	456.99	(65.87)	(14.41%)
ต้นทุนการให้บริการ	(302.99)	(339.57)	36.58	(10.77%)
กำไรขั้นต้น	88.10	117.39	(29.29)	(24.95%)
รายได้อื่น	0.60	1.77	(1.17)	(66.10%)
ค่าใช้จ่ายในการบริหาร	(43.54)	(51.72)	8.18	(15.82%)
รายได้ทางการเงิน	0.04	0.16	(0.12)	(75.00%)
ต้นทุนทางการเงิน	(11.01)	(12.89)	1.88	(14.58%)
ขาดทุนจากการด้อยค่าของลูกหนี้การค้า	(1.44)	-	(1.44)	-
ค่าใช้จ่ายภาษีเงินได้	(4.00)	(7.89)	3.89	(49.30%)
กำไรสำหรับปี	28.75	46.82	(18.07)	(38.59%)
อัตรากำไรขั้นต้น	22.53%	25.69%		
อัตรากำไรสุทธิ	7.34%	10.20%		

บทสรุปภาพรวมผลการดำเนินงาน

ในปี 2563 ภาพรวมเศรษฐกิจในประเทศหดตัวลง สาเหตุหลักมาจากผลกระทบจากสถานการณ์แพร่ระบาดโควิด-19 เริ่มขึ้นตั้งแต่ช่วงเดือนมีนาคมถึงเดือนมิถุนายน 2564 ที่รุนแรงมากที่สุด อีกทั้งการระบาดระลอกใหม่ในเดือนธันวาคมที่ผ่านมา ซึ่งนับเป็นที่ท้าทายสำหรับบริษัทเป็นอย่างยิ่ง เนื่องจากกลุ่มลูกค้าของบริษัทบางกลุ่มได้รับผลกระทบอย่างรุนแรง โดยเฉพาะอย่างยิ่งกลุ่มการท่องเที่ยวและกลุ่มอุตสาหกรรมผลิตชิ้นส่วนยานยนต์ที่ชะลอตัว จึงทำให้บริษัทได้เตรียมแผนรับมือทางธุรกิจด้วยความระมัดระวัง อาทิ การลดค่าใช้จ่ายในการบริหารและการลดต้นทุนการให้บริการอย่างเหมาะสม ซึ่งบริษัทต้องติดตามและดำเนินการตามนโยบายภาครัฐฯ ต่อไป อย่างไรก็ตามบริษัทยังได้รับผลกระทบเชิงบวกจากสถานการณ์แพร่ระบาดจากการเว้นระยะห่างทางสังคม Social distancing ด้านภัย COVID-19 ทำให้ลูกค้าบางรายมีการใช้รถโดยสารของบริษัทเพิ่มขึ้น แต่เนื่องด้วยลูกค้ายังไม่สามารถกลับมาประกอบกิจการได้เต็มประสิทธิภาพ อีกทั้งจำนวนวันหยุดมากกว่าปี 2562 จึงส่งผลให้รายได้จากการให้บริการของบริษัทลดลงจากปี 2562 โดยบริษัทคาดว่าปี 2564 แนวโน้มรายได้จากการให้บริการของบริษัทจะมีทิศทางที่ดีขึ้นมาจากการใช้กำลังผลิตในภาคอุตสาหกรรมกลับสู่สภาวะปกติ อีกทั้งบริษัทได้รับลูกค้ารายใหม่ 3 รายและลูกค้ารายเดิม 1 รายต่อสัญญาใหม่ ซึ่งได้เริ่มให้บริการตั้งแต่เดือนพฤศจิกายน 2563 เดือนมกราคม เดือนมีนาคม และเดือนกรกฎาคม 2564 ตามลำดับ มูลค่าสัญญาประมาณ 370 ล้านบาทตามที่ประกาศข่าวต่อตลาดหลักทรัพย์ฯ และจากการที่บริษัทได้ร่วมพันธมิตรทางธุรกิจ (Strategic Partner) กับทางบริษัท โดโด้ ฟูโซ ไทย โฮลดิ้งส์ จำกัด (TTTH) มาช่วยเพิ่มประสิทธิภาพการแข่งขัน ทำให้บริษัทสามารถขยายฐานลูกค้าเพิ่มขึ้นและรายได้จากการให้บริการที่เพิ่มขึ้น

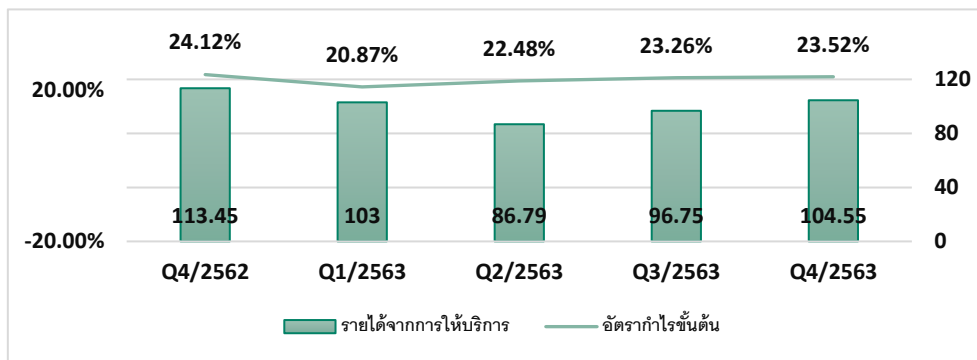
รายได้จากการให้บริการ

ในไตรมาสที่ 4/2563 บริษัทมีรายได้จากการให้บริการ 104.55 ล้านบาท ลดลง 8.90 ล้านบาทหรือร้อยละ 7.84 จากไตรมาสเดียวกันก่อนหน้า และเพิ่มขึ้น 7.80 ล้านบาทหรือร้อยละ 8.06 จากไตรมาสที่ผ่านมา ถึงแม้ว่าจะมีการระบาดระลอก

ใหม่ในเดือนธันวาคม แต่เนื่องด้วยทางลูกค้ามีแผนการรับมือที่ดีขึ้นจากเดิมซึ่งยังคงดำเนินธุรกิจปกติ ถึงแม้ว่าจะยังไม่สามารถกลับมาประกอบกิจการได้เต็มประสิทธิภาพ ส่งผลให้รายได้จากการให้บริการดีขึ้น

สำหรับปี 2563 บริษัทมีรายได้จากการให้บริการ 391.09 ล้านบาท ลดลง 65.87 ล้านบาทหรือร้อยละ 14.41 จากปีเดียวกันก่อนหน้า มาจากผลกระทบจากสถานการณ์แพร่ระบาดโควิด-19 และอีกทั้งจำนวนวันหยุดมากกว่าปี 2562 ส่งผลให้จำนวนเที่ยวที่บริการขนส่งพนักงานมีจำนวนลดลง ทำให้บริษัทมีรายได้จากการให้บริการลดลง ซึ่งบริษัทคาดว่าปี 2564 รายได้จากการให้บริการของบริษัทจะมีทิศทางที่เพิ่มขึ้นอย่างต่อเนื่องจากการได้รับลูกค้ารายใหม่และการร่วมพันธมิตรกับทาง TTTT

กำไรขั้นต้นและอัตรากำไรขั้นต้น



ในไตรมาสที่ 4/2563 บริษัทมีกำไรขั้นต้น 24.59 ล้านบาท ลดลง 2.77 ล้านบาทหรือร้อยละ 10.12 จากไตรมาสเดียวกันก่อนหน้า และเพิ่มขึ้น 2.09 ล้านบาทหรือร้อยละ 9.29 จากไตรมาสที่ผ่านมา

สำหรับปี 2563 บริษัทมีกำไรขั้นต้น 88.10 ล้านบาท ลดลง 29.29 ล้านบาทหรือร้อยละ 24.95 จากปีเดียวกันก่อนหน้า มาจากบริษัทมีรายได้จากการให้บริการที่ลดลงตามที่ได้กล่าวข้างต้น ถึงแม้ว่าบริษัทจะมีการควบคุมต้นทุนการให้บริการอย่างมีประสิทธิภาพ อาทิ การปรับแผนการใช้น้ำมัน B10 การลดค่าเบี้ยประกันภัย การบริหารจัดการค่าใช้จ่ายรถร่วม และการควบคุมค่าใช้จ่ายเกี่ยวกับรถ เป็นต้น โดยบริษัทยังคงมีภาระค่าใช้จ่ายด้านเงินเดือนและเบี้ยเลี้ยงพนักงานขับรถ เนื่องจากบริษัทไม่ได้มีนโยบายลดจำนวนพนักงานลงตลอดภาวะวิกฤตที่ผ่านมา ซึ่งบริษัทพิจารณาเห็นว่าสภาวะดังกล่าวเป็นสภาวะวิกฤติชั่วคราวและจะกลับสู่สภาวะปกติในอนาคต

ค่าใช้จ่ายในการบริหาร

ในไตรมาสที่ 4/2563 บริษัทมีค่าใช้จ่ายในการบริหาร 10.72 ล้านบาท ลดลง 1.61 ล้านบาทหรือร้อยละ 13.06 จากไตรมาสเดียวกันก่อนหน้า และเพิ่มขึ้น 2.45 ล้านบาทหรือร้อยละ 29.63 จากไตรมาสที่ผ่านมา

สำหรับปี 2563 บริษัทมีค่าใช้จ่ายในการบริหาร 43.54 ล้านบาท ลดลง 8.18 ล้านบาทหรือร้อยละ 15.82 จากปีเดียวกันก่อนหน้า มาจากบริษัทได้เน้นการควบคุมค่าใช้จ่ายภายในองค์กรอย่างรอบคอบระมัดระวัง อาทิ การลดการจัดกิจกรรมภายในบริษัท การลดการเช่าพื้นที่ออฟฟิศ และลดค่าใช้จ่ายอื่นตามความเหมาะสม เป็นต้น

ต้นทุนทางการเงิน

ต้นทุนทางการเงิน ประกอบด้วย ดอกเบี้ยเงินเบิกเกินบัญชีธนาคาร ดอกเบี้ยเงินกู้ยืมธนาคาร ดอกเบี้ยตามสัญญาเช่าการเงินและดอกเบี้ยจ่ายตามสัญญาเช่า (TFRS16) เป็นต้น ในไตรมาสที่ 4/2563 บริษัทมีต้นทุนทางการเงิน 2.63 ล้านบาท

ลดลง 2.02 ล้านบาทหรือร้อยละ 7.07 จากไตรมาสเดียวกันก่อนหน้า และลดลง 0.12 ล้านบาทหรือร้อยละ 4.36 จากไตรมาสที่ผ่าน

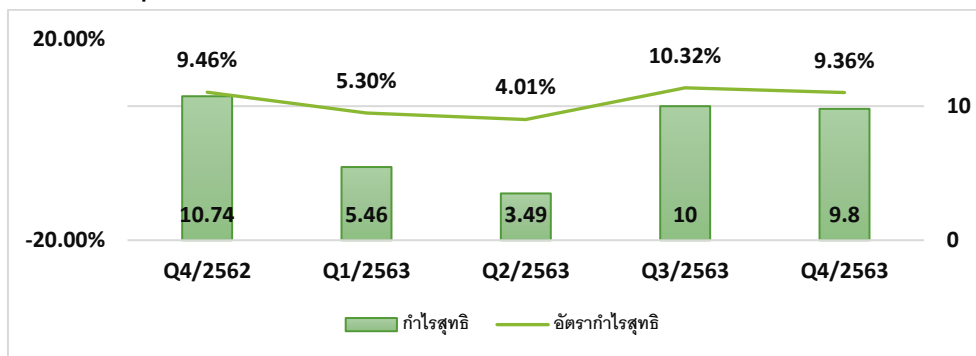
สำหรับปี 2563 บริษัทมีต้นทุนทางการเงิน 11.01 ล้านบาท ลดลง 1.88 ล้านบาทหรือร้อยละ 14.58 จากปีเดียวกันก่อนหน้า ส่วนใหญ่เป็นดอกเบี้ยตามสัญญาเช่าการเงินเนื่องจากบริษัทได้รับอัตราดอกเบี้ยที่ลดลงอยู่ที่ 3.20%-3.50% (เดิม 3.58%-3.85%) แม้ว่าบริษัทจะมีการลงทุนรถโดยสารของบริษัทอย่างต่อเนื่องก็ตาม

ณ วันที่ 31 ธันวาคม 2563 บริษัทมียานพาหนะภายใต้สัญญาเช่าการเงินคงเหลือจำนวน 198 คัน โดยสัญญาจะทยอยผ่อนชำระครบกำหนดค่างนี้ ปี 2564 จำนวน 41 คัน, ปี 2565 จำนวน 57 คัน, ปี 2566 จำนวน 61 คัน, ปี 2567 จำนวน 18 คัน และปี 2568 จำนวน 21 คันตามลำดับ โดยมีรถโดยสารของบริษัทจำนวนทั้งสิ้น 347 คัน (ปี 2562 จำนวน 320 คัน)

ค่าใช้จ่ายภาษีเงินได้

ค่าใช้จ่ายภาษีเงินได้ ประกอบด้วย ภาษีเงินได้นิติบุคคล (ภงด. 50) และภาษีเงินได้รอกการตัดบัญชี อาทิ สำรองผลประโยชน์พนักงาน ผลขาดทุนทางภาษี (ภงด. 50) และผลกระทบทางบัญชีและภาษีตามสัญญาเช่าทางการเงินและค่าเช่าเป็นต้น ในไตรมาสที่ 4/2563 บริษัทมีค่าใช้จ่ายภาษีเงินได้ 1.60 ล้านบาท ลดลง 0.12 ล้านบาทหรือร้อยละ 6.98 จากไตรมาสเดียวกันก่อนหน้า และลดลง 0.10 ล้านบาทหรือร้อยละ 5.88 จากไตรมาสที่ผ่าน และสำหรับปี 2563 บริษัทมีค่าใช้จ่ายภาษีเงินได้ 4.00 ล้านบาท ลดลง 3.89 ล้านบาทหรือร้อยละ 49.30 จากปีเดียวกันก่อนหน้า มาจากกำไรทางบัญชีที่ลดลงและการใช้สิทธิทางภาษีที่เพิ่มขึ้น

กำไรสุทธิและอัตรากำไรสุทธิ



ในไตรมาสที่ 4/2563 บริษัทมีกำไรสุทธิ 9.80 ล้านบาทและอัตรากำไรสุทธิ 9.36% ลดลง 0.94 ล้านบาทหรือร้อยละ 8.75 จากไตรมาสเดียวกันก่อนหน้า และลดลง 0.20 ล้านบาทหรือร้อยละ 2.00 จากไตรมาสที่ผ่าน และสำหรับปี 2563 บริษัทมีบริษัทมีกำไรสุทธิ 28.75 ล้านบาทและอัตรากำไรสุทธิ 7.34% ลดลง 18.07 ล้านบาทหรือร้อยละ 38.59 จากปีเดียวกันก่อนหน้า มาจากผลกระทบจากสถานการณ์แพร่ระบาดของโควิด-19 ข้างต้น ซึ่งทำให้บริษัทต้องมีการรักษาสภาพคล่องของการดำเนินงาน ลดค่าใช้จ่ายที่ไม่จำเป็นในทุกด้าน เพิ่มประสิทธิภาพในการควบคุมต้นทุนการให้บริการและมุ่งเน้นการพัฒนากระบวนการบริหารจัดการเดินรถอย่างมีประสิทธิภาพยิ่งขึ้น ซึ่งบริษัทคาดว่าปี 2564 ทิศทางกำไรสุทธิของบริษัทที่เพิ่มขึ้น



จึงเรียนมาเพื่อโปรดทราบ

ขอแสดงความนับถือ

(นายปิยะ เตชากุล)

กรรมการผู้จัดการ



บริษัท เอทีพี 30 จำกัด (มหาชน) 700/199 หมู่ที่ 1 ตำบลบ้านเก่า อำเภopanทอง จังหวัดชลบุรี 20160