

เรื่อง คำอธิบายและบทวิเคราะห์ของฝ่ายจัดการ สำหรับไตรมาส 3 ปี 2564

เรียน กรรมการและผู้จัดการ

ตลาดหลักทรัพย์แห่งประเทศไทย

สิ่งที่ส่งมาด้วย: รายงานและงบการเงิน โดยผู้สอบบัญชีรับอนุญาต

บริษัท เอทีพี 30 จำกัด (มหาชน) (“บริษัท”) ขอเรียนชี้แจงผลการดำเนินงาน โดยพิจารณาจากงบการเงินของบริษัทสำหรับงวดสามเดือนและเก้าเดือนสิ้นสุดวันที่ 30 กันยายน 2564 โดยมีรายละเอียดเพิ่มเติม ดังต่อไปนี้

(หน่วย: ล้านบาท)

งบกำไรขาดทุนเบ็ดเสร็จ	งวดสามเดือน (ก.ค. - ก.ย.)				งวดเก้าเดือน (ม.ค. - ก.ย.)			
	ไตรมาส 2564	ไตรมาส 2563	เพิ่มขึ้น / (ลดลง)	ร้อยละ	ปี 2564	ปี 2563	เพิ่มขึ้น / (ลดลง)	ร้อยละ
รายได้จากการให้บริการ	134.01	96.75	37.26	38.51%	353.62	286.54	67.07	23.41%
ต้นทุนการให้บริการ	(104.74)	(74.25)	(30.48)	41.05%	(280.57)	(223.03)	(57.54)	25.80%
กำไรขั้นต้น	29.27	22.50	6.78	30.13%	73.05	63.51	9.54	15.02%
รายได้อื่น	1.38	0.19	1.19	626.30%	1.66	0.47	1.19	250.42%
ค่าใช้จ่ายในการบริหาร	(11.50)	(8.27)	(3.23)	39.04%	(36.24)	(32.82)	(3.42)	10.41%
ต้นทุนทางการเงิน	(4.08)	(2.74)	(1.33)	48.64%	(9.89)	(8.38)	(1.51)	18.07%
กลับรายการ (ขาดทุนด้านเครดิตที่คาดว่าจะเกิดขึ้น)	-	0.02	(0.02)	(100.00%)	0.16	(1.44)	1.60	(110.75%)
ค่าใช้จ่ายภาษีเงินได้	(2.55)	(1.69)	(0.86)	50.95%	(4.96)	(2.40)	(2.57)	107.21%
กำไรสำหรับงวด	12.52	10.00	2.52	25.16%	23.78	18.95	4.83	25.47%
อัตรากำไรขั้นต้น	21.84%	23.25%			20.66%	22.16%		
อัตรากำไรสุทธิ	9.25%	10.32%			6.69%	6.60%		

(หน่วย: ล้านบาท)

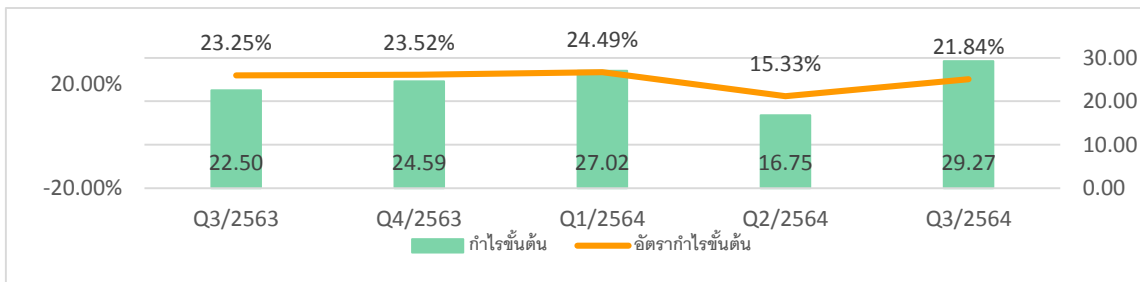
งบกำไรขาดทุนเบ็ดเสร็จ	งวดสามเดือน				การเปลี่ยนแปลงจาก Q2/2564		
	Q3/2564	Q2/2564	Q1/2564	Q4/2563	Q3/2563	ล้านบาท	ร้อยละ
รายได้จากการให้บริการ	134.01	109.25	110.35	104.55	96.75	24.76	22.67%
ต้นทุนการให้บริการ	(104.74)	(92.50)	(83.33)	(79.96)	(74.25)	(12.24)	13.24%
กำไรขั้นต้น	29.27	16.75	27.02	24.59	22.50	12.52	74.75%
รายได้อื่น	1.38	0.17	0.11	0.16	0.19	1.20	688.42%
ค่าใช้จ่ายในการบริหาร	(11.50)	(12.27)	(12.47)	(10.72)	(8.27)	(0.77)	(6.28%)
ต้นทุนทางการเงิน	(4.08)	(3.10)	(2.71)	(2.64)	(2.74)	(0.98)	31.50%
กลับรายการ (ขาดทุนด้านเครดิตที่คาดว่าจะเกิดขึ้น)	-	-	0.16	-	0.02	-	-
ค่าใช้จ่ายภาษีเงินได้	(2.55)	(0.11)	(2.30)	(1.61)	(1.69)	(2.45)	2,265.34%

งบกำไรขาดทุนเบ็ดเสร็จ	งวดสามเดือน					การเปลี่ยนแปลงจาก Q2/2564	
	Q3/2564	Q2/2564	Q1/2564	Q4/2563	Q3/2563	ล้านบาท	ร้อยละ
กำไรสำหรับงวด	12.52	1.45	9.81	9.80	10.00	11.07	764.52%
อัตรากำไรขั้นต้น	21.84%	15.33%	24.49%	23.52%	23.25%		
อัตรากำไรสุทธิ	9.25%	1.32%	8.88%	9.36%	10.32%		

### รายได้จากการให้บริการ

บริษัทมีรายได้จากการให้บริการไตรมาส 3/2564 เท่ากับ 134.01 ล้านบาท เพิ่มขึ้น 37.26 ล้านบาท หรือ 38.51% จากไตรมาส 3/2563 และสำหรับงวดเก้าเดือนเท่ากับ 353.62 ล้านบาท เพิ่มขึ้น 67.07 ล้านบาท หรือ 23.41% จากงวดเก้าเดือนของปีก่อนหน้า มาจากลูกค้ากลับมาใช้บริการตามปกติ อีกทั้งบริษัทได้ให้บริการลูกค้ารายใหญ่ในเดือนกรกฎาคม 2564 ด้วยรถโดยสารจำนวน 70 คันและการให้บริการในการบริหารจัดการรถยนต์ไฟฟ้ากับทางบจ. อีวีมี พลัส ในเดือนสิงหาคม 2564 ที่ผ่านมา ส่งผลให้บริษัทมีรายได้จากการให้บริการเพิ่มขึ้น ซึ่งในไตรมาส 4/2564 จะเริ่มให้บริการในการบริหารจัดการรถมินิบัสไฟฟ้า (E-Bus) กับทางบจ. อรุณ พลัส ในเดือนตุลาคม 2564 อีกทั้งดำเนินการทำสัญญากับลูกค้ารายใหม่จำนวน 2 รายและต่อสัญญากับลูกค้า 1 ราย ซึ่งจะใช้รถโดยสารให้บริการประมาณ 77 คัน เริ่มให้บริการในเดือนธันวาคม 2564 และเดือนมกราคม 2565 ภาพรวมเห็นได้ว่าบริษัทสามารถขยายการเติบโตอย่างต่อเนื่องและมีความพร้อมสำหรับการนำรถโดยสารไฟฟ้ามาใช้ในธุรกิจหลักอนาคตต่อไป

### กำไรขั้นต้นและอัตรากำไรขั้นต้น



บริษัทมีกำไรขั้นต้นไตรมาส 3/2564 เท่ากับ 29.27 ล้านบาทหรืออัตรากำไรขั้นต้นเท่ากับ 21.84% เพิ่มขึ้น 6.78 ล้านบาท หรือ 30.13% จากไตรมาส 3/2563 ที่มีกำไรขั้นต้นเท่ากับ 22.50 ล้านบาทหรืออัตรากำไรขั้นต้นเท่ากับ 23.25% และสำหรับงวดเก้าเดือนมีกำไรขั้นต้นเท่ากับ 73.05 ล้านบาทหรืออัตรากำไรขั้นต้นเท่ากับ 20.66% เพิ่มขึ้น 9.54 ล้านบาทหรือ 15.02% จากงวดเก้าเดือนของปีก่อน ที่มีกำไรขั้นต้นเท่ากับ 63.51 ล้านบาทหรืออัตรากำไรขั้นต้นเท่ากับ 22.16% ผลมาจากรายได้จากการให้บริการที่เพิ่มขึ้น ส่วนอัตรากำไรขั้นต้นที่ลดลงเนื่องจากไตรมาส 2/2564 ในการจัดเตรียมรถโดยสารให้กับลูกค้ารายใหญ่เป็นช่วงวิกฤตทางเศรษฐกิจ อุทกภัยและสถานการณ์โควิด-19 ทำให้ต้องใช้ระยะเวลาการดำเนินการที่เกี่ยวข้องนานกว่าปกติ ซึ่งทางบริษัทต้องรับภาระค่าใช้จ่ายที่เกิดขึ้นล่วงหน้า อาทิ ค่าดำเนินการรถโดยสารใหม่ บุคลากร ค่าน้ำมัน ค่าเบี้ยประกันภัยและค่าใช้จ่ายเกี่ยวกับการปรับปรุงสภาพ เป็นต้น จึงทำให้ต้นทุนค่าบริการสูงขึ้นก่อนให้บริการลูกค้าในไตรมาส 3/2564 อีกทั้งราคาน้ำมันดีเซลเฉลี่ยที่มีความผันผวนเพิ่มขึ้น ประมาณ 5 บาทต่อลิตรเมื่อเทียบกับช่วงเวลาเดียวกับปีก่อน

### รายได้อื่น

รายได้อื่นประกอบด้วย ดอกเบี้ยรับจากเงินฝากธนาคาร กำไรจากการจำหน่ายทรัพย์สิน รายรับจากการบริหารจัดการ GPS ให้กับรถร่วม เงินรับคืนกองทุนสำหรับเลี้ยงชีพพนักงานลาออกและการขายอะไหล่ที่เสื่อมสภาพ เป็นต้น บริษัทมีรายได้อื่นไตรมาส 3/2564 เท่ากับ 1.38 ล้านบาท เพิ่มขึ้น 1.19 ล้านบาท หรือ 626.30% จากไตรมาส 3/2563 มาจากบริษัทได้รับเงินจากโครงการเยียวยา

นายจ้างและผู้ประกันตนมาตรา 33 ในประเภทกิจการที่ได้รับผลกระทบจากมาตรการของรัฐในพื้นที่ควบคุมสูงสุดและเข้มงวดเป็นระยะเวลา 2 เดือนจำนวน 1.20 ล้านบาท

### ค่าใช้จ่ายในการบริหาร

บริษัทมีค่าใช้จ่ายในการบริหารไตรมาส 3/2564 เท่ากับ 11.50 ล้านบาท เพิ่มขึ้น 3.23 ล้านบาท หรือ 39.04% จากไตรมาส 3/2563 และสำหรับงวดเก้าเดือนเท่ากับ 36.24 ล้านบาท เพิ่มขึ้น 3.42 ล้านบาท หรือ 10.41% จากงวดเก้าเดือนของปีก่อนหน้า มาจากค่าใช้จ่ายเกี่ยวกับเงินเดือน ค่าแรงและผลประโยชน์อื่นของพนักงานตามการปรับเพิ่มของกำลังคนตามการขยายการให้บริการของบริษัท

### ต้นทุนทางการเงิน

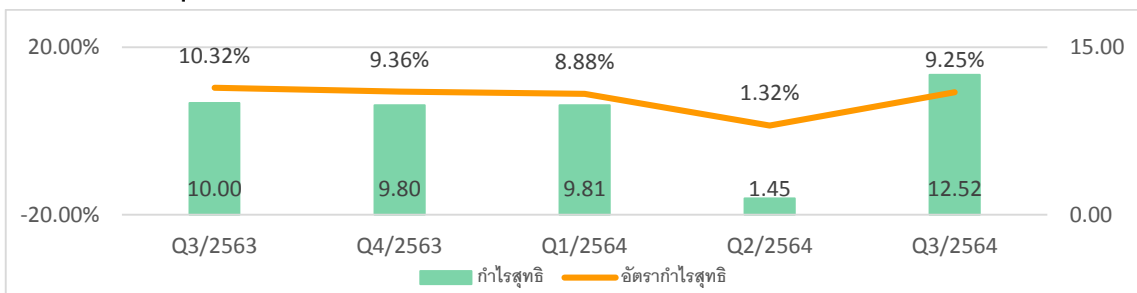
ต้นทุนทางการเงิน ประกอบด้วย ดอกเบี้ยเงินเบิกเกินบัญชีธนาคาร ดอกเบี้ยเงินกู้ยืมธนาคาร ดอกเบี้ยตามสัญญาเช่าการเงิน และดอกเบี้ยตามสัญญาเช่า (TFRS16) เป็นต้น ซึ่งบริษัทมีต้นทุนทางการเงินไตรมาส 3/2564 เท่ากับ 4.08 ล้านบาท เพิ่มขึ้น 1.33 ล้านบาท หรือ 48.64% จากไตรมาส 3/2563 และสำหรับงวดเก้าเดือนเท่ากับ 9.89 ล้านบาท เพิ่มขึ้น 1.51 ล้านบาท หรือ 18.07% จากงวดเก้าเดือนของปีก่อนหน้า โดยมีอัตราดอกเบี้ยตามสัญญาเช่าการเงินที่ได้รับล่าสุดในปี 2564 อยู่ที่ 2.57% (ปี 2563 เท่ากับ 3.20% - 3.50%) ซึ่งแนวโน้มในอนาคตอัตราดอกเบี้ยตามสัญญาเช่าการเงินจะได้รับลดลง

สำหรับงวดเก้าเดือน ปี 2564 ต้นทุนทางการเงินเพิ่มขึ้นมาจากการลงทุนรถโดยสารใหม่จำนวน 99 คันในรูปแบบการทำสัญญาเช่าการเงินทั้งจำนวน รวมสัญญาเช่าการเงินทั้งสิ้น 264 คัน โดยทยอยผ่อนชำระครบกำหนดในเดือนตุลาคมถึงเดือนธันวาคมจำนวน 8 คัน, ปี 2565 จำนวน 57 คัน, ปี 2566 จำนวน 61 คัน, ปี 2567 จำนวน 18 คัน ปี 2568, จำนวน 74 คัน และ ปี 2569 จำนวน 46 คัน

### ค่าใช้จ่ายภาษีเงินได้

ค่าใช้จ่ายภาษีเงินได้ ประกอบด้วย ภาษีเงินได้นิติบุคคล (ภงด. 50) และภาษีเงินได้รอกการตัดบัญชี อาทิ สำรองผลประโยชน์พนักงาน ผลขาดทุนทางภาษี (ภงด. 50) ผลกระทบทางบัญชีและภาษีตามสัญญาเช่าทางการเงินและค่าเช่า และสัญญาเช่า (TFRS16) เป็นต้น บริษัทมีค่าใช้จ่ายภาษีเงินได้ไตรมาส 3/2564 เท่ากับ 2.55 ล้านบาท เพิ่มขึ้น 0.86 ล้านบาท หรือ 50.95% จากไตรมาส 3/2563 และสำหรับงวดเก้าเดือนเท่ากับ 4.96 ล้านบาท เพิ่มขึ้น 2.57 ล้านบาท หรือ 107.21% จากงวดเก้าเดือนของปีก่อนหน้า สำหรับงวดเก้าเดือนปี 2564 มียอดประกอบด้วยภาษีเงินได้นิติบุคคลระหว่างกาลจำนวน 0.13 ล้านบาทและภาษีเงินได้รอกการตัดบัญชีจำนวน 4.83 ล้านบาทซึ่งส่วนใหญ่เกิดจากผลกระทบทางบัญชีและภาษีตามสัญญาเช่าทางการเงินและค่าเช่าเพิ่มขึ้นเนื่องจากการลงทุนในรถโดยสารใหม่

### กำไรสุทธิและอัตรากำไรสุทธิ



บริษัทมีกำไรสุทธิไตรมาส 3/2564 เท่ากับ 12.52 ล้านบาทหรืออัตรากำไรสุทธิเท่ากับ 9.25% เพิ่มขึ้น 2.52 ล้านบาทหรือ 25.16% จากไตรมาส 3/2563 ที่มีกำไรสุทธิเท่ากับ 10.00 ล้านบาทหรืออัตรากำไรสุทธิเท่ากับ 10.32% และสำหรับงวดเก้าเดือนมีกำไรสุทธิเท่ากับ 23.78 ล้านบาทหรืออัตรากำไรสุทธิเท่ากับ 6.69% เพิ่มขึ้น 4.83 ล้านบาทหรือ 25.47% จากงวดเก้าเดือนของปีก่อน ที่มีกำไรสุทธิเท่ากับ 18.95 ล้านบาทหรืออัตรากำไรสุทธิเท่ากับ 6.60% จากกราฟแสดงให้เห็นว่าในไตรมาส 3/2564 บริษัท ได้มีผลการดำเนินงานที่ดีขึ้น ส่วนอัตรากำไรสุทธิที่ลดลงสาเหตุมาจากต้นทุนการให้บริการเพิ่มขึ้นตามที่กล่าวข้างต้น

#### งบแสดงฐานะการเงิน

รายการ	30 ก.ย. 2564	31 ธ.ค. 2563	การเปลี่ยนแปลง	ร้อยละ
รวมสินทรัพย์	1,035,155,171	821,178,504	213,976,667	26.06%
รวมหนี้สิน	(547,000,918)	(400,682,133)	(146,318,785)	36.52%
รวมส่วนของผู้ถือหุ้น	(488,154,253)	(420,496,371)	(67,657,882)	16.09%

ณ วันที่ 30 กันยายน 2564 มีการเปลี่ยนแปลง ดังนี้

สินทรัพย์รวมเท่ากับ 1,035.16 ล้านบาท เพิ่มขึ้น 213.98 ล้านบาท หรือ 26.06% มาจากบริษัทได้รับเงินเพิ่มทุนของบุคคลในวงจำกัด (PP) ได้แก่ บจ. โตโยต้า ทูโซ ไทย โฮลดิ้งส์ จำนวน 64.35 ล้านบาท (จำนวนหุ้น 65.00 ล้านหุ้น) และการลงทุนในรถโดยสารใหม่จำนวน 99 คัน (ประกอบด้วย รถบัส 46 คัน, รถมินิบัส 4 คันและรถตู้ 49 คัน) มูลค่าสุทธิ 214.45 ล้านบาท โดยทำสัญญาเช่าการเงินคงเหลือจำนวน 216.68 ล้านบาทสอดคล้องกับหนี้สินรวมเพิ่มขึ้น 146.32 ล้านบาทหรือ 36.52% ซึ่งในระหว่างงวดมีการชำระค่างวดจำนวน 94.43 ล้านบาท และส่วนของผู้ถือหุ้นรวมเพิ่มขึ้น 67.66 ล้านบาทหรือ 16.09% มาจากการเพิ่มทุนและการผลการดำเนินงานที่ดีขึ้นของบริษัท

รถโดยสารของบริษัทจำนวน 446 คันประกอบด้วย รถบัสจำนวน 257 คัน รถมินิบัสจำนวน 42 คัน รถตู้จำนวน 140 คัน และรถตู้วีไอพีจำนวน 7 คัน

จึงเรียนมาเพื่อโปรดทราบ

ขอแสดงความนับถือ

(นายปิยะ เตชากุล)

กรรมการผู้จัดการ