

**ภาพรวมธุรกิจ**

บริษัทให้บริการขนส่งบุคลากรจากแหล่งที่พักอาศัยในเขตชุมชนไปยังโรงงานอุตสาหกรรมหรือสถานประกอบการโดยเฉพาะรถชนิดคนอุตสาหกรรมในภาคตะวันออกและภาคกลาง

**งบการเงิน**

|  |      |      |      |      |
|--|------|------|------|------|
|  | 3M66 | 3M65 | 2565 | 2564 |
|--|------|------|------|------|

**งบกำไรขาดทุน (ลบ.)**

|                     |        |        |        |        |
|---------------------|--------|--------|--------|--------|
| รายได้              | 166.92 | 153.16 | 632.45 | 495.59 |
| ค่าใช้จ่าย          | 157.98 | 132.45 | 578.31 | 441.66 |
| กำไร (ขาดทุน) สุทธิ | 3.04   | 13.20  | 29.17  | 33.12  |

**งบแสดงฐานะทางการเงิน (ลบ.)**

|                |          |          |          |          |
|----------------|----------|----------|----------|----------|
| สินทรัพย์      | 1,183.12 | 1,172.67 | 1,180.68 | 1,103.54 |
| หนี้สิน        | 693.72   | 661.34   | 673.84   | 605.42   |
| ส่วนผู้ถือหุ้น | 489.40   | 511.32   | 506.84   | 498.12   |

**งบกระแสเงินสด (ลบ.)**

|                  |        |        |         |        |
|------------------|--------|--------|---------|--------|
| กิจกรรมดำเนินงาน | 20.50  | 21.35  | 134.99  | 125.87 |
| กิจกรรมลงทุน     | -0.96  | -1.38  | -8.91   | -27.74 |
| กิจกรรมจัดหาเงิน | -22.46 | -31.95 | -161.36 | -81.84 |

**อัตราส่วนทางการเงินที่สำคัญ**

|                      |       |       |       |       |
|----------------------|-------|-------|-------|-------|
| กำไรต่อหุ้น (บาท)    | 0.00  | 0.02  | 0.04  | 0.05  |
| อัตรากำไรขั้นต้น (%) | 15.15 | 22.15 | 17.38 | 20.52 |
| อัตรากำไรสุทธิ (%)   | 1.82  | 8.62  | 4.61  | 6.68  |
| D/E Ratio (เท่า)     | 1.42  | 1.29  | 1.33  | 1.22  |
| ROE (%)              | 3.80  | 7.26  | 5.81  | 7.21  |
| ROA (%)              | 3.60  | 5.69  | 4.74  | 5.60  |

**แผนธุรกิจ**

บริษัทมุ่งเน้นการดำเนินงานธุรกิจโดยการนำกลยุทธ์ด้านเทคโนโลยีเข้ามาสนับสนุนการบริหารจัดการกระบวนการเดินรถเพื่อยกระดับการแข่งขัน การขยายพื้นที่บริการและการขยายฟลีตรถไฟฟ้าในการให้บริการเพื่อสร้างการเติบโตของรายได้อย่างต่อเนื่อง การลดต้นทุนบริการและควบคุมค่าใช้จ่ายในการบริหารอย่างเหมาะสมควบคู่กับการบริหารกระแสเงินสดที่เพียงพอต่อการขยายกิจการ

**แผนการดำเนินงานเพื่อความยั่งยืน**

บริษัทดำเนินธุรกิจภายใต้การกำกับดูแลกิจการที่ดีโดยให้ความสำคัญในการรับผิดชอบต่อสังคม สิ่งแวดล้อมและการพัฒนาความยั่งยืนของธุรกิจ(ESG) อาทิ 1)ร่วมกิจกรรมเกี่ยวกับการปลูกต้นไม้ 2)การติดตั้งระบบ Solar rooftop 3)การเข้าร่วมโครงการลดก๊าซเรือนกระจกภาคสมัครใจตามมาตรฐานของประเทศไทย (T-Ver) เพื่อบริหารการปล่อยก๊าซเรือนกระจกที่เหมาะสม 4) การลงทุนในรถไฟสู่ธุรกิจพลังงานสะอาดในอนาคต

**Highlight ที่น่าสนใจของบริษัท**

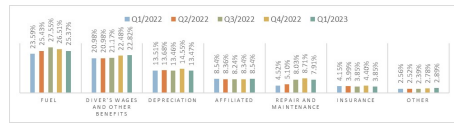
รถโดยสารให้บริการทั้งสิ้น 698 คัน ประกอบด้วยรถบัสจำนวน 268 คัน รถมินิบัสจำนวน 44 คัน รถตู้จำนวน 297 คัน รถตู้วีลแชร์จำนวน 7 คัน รถไฟฟ้า 7 คัน (ประกอบด้วยรถตู้ 2คันและรถมินิบัส 5คัน) รถกระบะจำนวน 2 คัน และรถร่วมบริการจำนวน 73 คัน

**การวิเคราะห์ผลการดำเนินงาน**

**สรุปผลการดำเนินงาน**

ไตรมาส 1/2566 บริษัทมีแนวโน้มผลการดำเนินงานดีขึ้น โดยมีกำไรขั้นต้นเพิ่มขึ้นจากไตรมาสที่ผ่านมา แต่ลดลงจากเมื่อเทียบกับปีก่อนหน้ามาจากต้นทุนค่าบริการทางตรงที่เพิ่มขึ้นของค่าใช้จ่าย one-time ได้แก่ ค่าซ่อมบำรุงในการปรับปรุงสภาพรถเพื่อรองรับการให้บริการลูกค้ารายเดิมและลูกค้ารายใหม่และราคาน้ำมันดีเซลต่อหน่วยที่สูงขึ้น

**Service income per month**



สำหรับสัดส่วนต้นทุนรวมลดลงจากการควบคุมต้นทุนทางตรงมีประสิทธิภาพมากขึ้น โดยคาดว่ากำไรขั้นต้นและกำไรสุทธิจะเป็นไปตามเป้าหมายต่อไป

**พัฒนาการที่สำคัญ**

- บริษัทมีการลงทุนรถตู้โดยสารใหม่เพิ่มขึ้นจำนวน 8 คันและแผนการลงทุนรถไฟฟ้าเพิ่มขึ้น เนื่องจากผลการตอบรับจากลูกค้าค่อนข้างดี
- การบริหารจัดการต้นทุนทางตรงของบริษัทให้มีประสิทธิภาพ เพื่อเพิ่มอัตรากำไรขั้นต้นและอัตรากำไรสุทธิ
- ระหว่างงวดบริษัทมีการขายรถบัสจำนวน 3 คัน โดยมีกำไรจากการขายเข้ารายได้ต่อเนื่องจำนวน ซึ่งเตรียมขายรถบัส 6 คันในไตรมาสถัดไป

**แนวทางการบริหารจัดการความเสี่ยงที่สำคัญ**

**ความคุ้มค่าของการลงทุน Power Energy**

- การศึกษาและการเก็บข้อมูลที่เกี่ยวข้องกับกระบวนการของรถโดยสารไฟฟ้า เพื่อสร้างผลการดำเนินงานในอนาคตแทนโดยสารน้ำมัน
- การศึกษาลักษณะการลงทุนรถโดยสารไฟฟ้าที่เหมาะสมต่อกระบวนการเดินรถของบริษัท

**การขาดแคลนนักขับ**

- นโยบายเกี่ยวกับผลตอบแทนและสวัสดิการที่ระงับสิ้นและระยะยาวที่เหมาะสมและมั่นคง
- การฝึกอบรมและสร้างจิตสำนึกในการทำงาน พร้อมทั้งการยกระดับการให้บริการเป็นมืออาชีพ
- มีพนักงานที่สามารถชดเชยตำแหน่งนักขับได้เพียงพอ

**รางวัลและความสำคัญที่ผ่านมาของบริษัท**

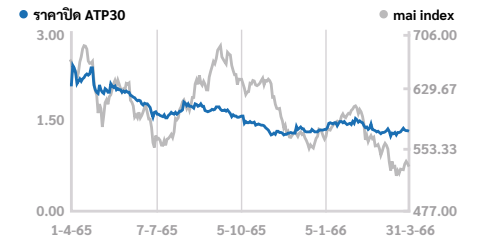
บริษัทได้จัดประชุมสามัญผู้ถือหุ้นประจำปี 2566 เมื่อวันที่ 31 มีนาคม 2566 เวลา 10.00น. ณ ห้องประชุม ชั้น 1, โรงแรมแมนดาริน กรุงเทพฯ ซึ่งได้รับการตอบรับจากผู้ถือหุ้นเป็นอย่างดีและได้รับคะแนนโหวตในเรื่องแผนการดำเนินงานสำหรับปี 2566 สำหรับการนำรถไฟฟ้าใช้ในการให้บริการ ซึ่งบริษัทได้เตรียมความพร้อม อาทิ ประเภทรถไฟฟ้า ระบบการชาร์จไฟฟ้า สถานีชาร์จไฟฟ้า การบำรุงรักษารถไฟฟ้าและการติดตั้งระบบไฟฟ้าพลังงานสะอาดที่ ซึ่งจากการรวบรวมข้อมูลเปรียบเทียบรถมินิบัสน้ำมันมาใช้รถมินิบัสไฟฟ้าจะสามารถลดการปล่อยปริมาณก๊าซเรือนกระจกได้ 68% และการประกาศจ่ายเงินผลประจำปี 2565 อัตรากำไรสุทธิ 0.03 บาท หรือคิดเป็นอัตรากำไรเงินปันผล 74%

**โครงสร้างรายได้ตามประเภทธุรกิจ**



**ข้อมูลหลักทรัพย์**

**mai / SERVICE**



| ณ วันที่ 31/03/66  | ATP30 | SERVICE | mai   |
|--------------------|-------|---------|-------|
| P/E (เท่า)         | 32.27 | 50.41   | 66.21 |
| P/BV (เท่า)        | 1.86  | 3.28    | 2.85  |
| Dividend yield (%) | 2.17  | 1.48    | 1.26  |

|                  | 31/03/66 | 30/12/65 | 30/12/64 |
|------------------|----------|----------|----------|
| Market Cap (ลบ.) | 941.59   | 955.23   | 1,473.79 |
| ราคา (บาท/หุ้น)  | 1.38     | 1.40     | 2.16     |
| P/E (เท่า)       | 32.27    | 24.41    | 43.89    |
| P/BV (เท่า)      | 1.86     | 1.88     | 3.02     |

CG Report:

Company Rating:

**ผู้ถือหุ้นรายใหญ่**

ณ วันที่ 09/03/2566



- นายชาติชาย พานิชชีวะ (13.63%)
- บริษัท โตโยต้า ไทย โйлด์ส์ส์ จำกัด (9.53%)
- นายปิยะ เตชะกุล (8.08%)
- นายวิวัฒน์ กรมศิษฐ์ (6.27%)
- นางสายสุรี เตชะกุล (6.21%)
- อื่น ๆ (56.28%)

**ช่องทางการติดต่อบริษัท**

- 🌐 <http://www.atp30.com>
- ✉ 0-3846-8788
- 📍 เลขที่ 9/30 หมู่ที่ 9 ตำบลบางนาง อำเภอบางแพ จังหวัดราชบุรี 20160
- 📄 ข้อมูลการซื้อขายอื่น ๆ : [https://www.settrade.com/C04\\_01\\_stock\\_quote\\_p1.jsp?txtSymbol=ATP30](https://www.settrade.com/C04_01_stock_quote_p1.jsp?txtSymbol=ATP30)

หมายเหตุ : เอกสารฉบับนี้จัดทำขึ้นโดยบริษัทจดทะเบียน โดยมีวัตถุประสงค์เพื่อเผยแพร่ข้อมูลของบริษัทจดทะเบียนแก่ผู้ลงทุนเพื่อประกอบการตัดสินใจลงทุนเท่านั้น บริษัทจดทะเบียนไม่ได้ให้คำมั่นแน่วแน่เกี่ยวกับผลการลงทุนใด ๆ ในหลักทรัพย์ของบริษัทจดทะเบียน โดยก่อนการตัดสินใจลงทุน ผู้ลงทุนควรศึกษาข้อมูลเพิ่มเติมและควรขอรับคำปรึกษาจากที่ปรึกษาหลักทรัพย์ที่มีใบอนุญาตประกอบกิจการนำข้อมูลที่เกี่ยวข้องกับหลักทรัพย์ไปใช้เพื่อการวิเคราะห์และวิจัยของบริษัทจดทะเบียนซึ่งมีความรู้และประสบการณ์ที่ปรากฏในเอกสารฉบับนี้โดยไม่ต้องแจ้งให้ทราบล่วงหน้า รวมทั้งห้ามมิให้ผู้ใดนำเอกสารหรือข้อมูลที่ปรากฏในเอกสารฉบับนี้ไปทำซ้ำ คัดแปลง หรือเผยแพร่ เว้นแต่จะได้รับอนุญาตจากบริษัทจดทะเบียน หากผู้ลงทุนมีข้อสงสัยเพิ่มเติมเกี่ยวกับข้อมูลของบริษัท สามารถศึกษาข้อมูลเพิ่มเติมได้จากรายงานหรือสารสนเทศที่บริษัทได้เผยแพร่มาซึ่งอาจส่งผลกระทบต่อราคาหลักทรัพย์และตลาดหลักทรัพย์แห่งประเทศไทย